

九州大学 大型計算機センターニュース

No. 85

福岡市東区大字箱崎
九州大学大型計算機センター
共同利用掛(TEL 092-641-1101)
内線 2256

目 次

- ◇ カードリーダー・オープンテスト・アンケートのまとめ 1
- ◇ カードリーダーのオープン利用について 8

◇ カードリーダー・オープンテストアンケートのまとめ

去る10月14日～10月26日に行ないましたカードリーダー・オープンテストについては、初めての試みで戸惑われた方もおられたと思いますが、皆様方のご協力で別段トラブルもなく好評のうちに終了いたしました。この間、多数の貴重なご意見をよせていただきましてありがとうございます。これらのご意見を参考に、より利用し易い方式を研究させていただきます。

ここに、アンケートの結果を報告いたします。

アンケート用紙回収枚数 1,556枚

1. アンケート項目毎の回答

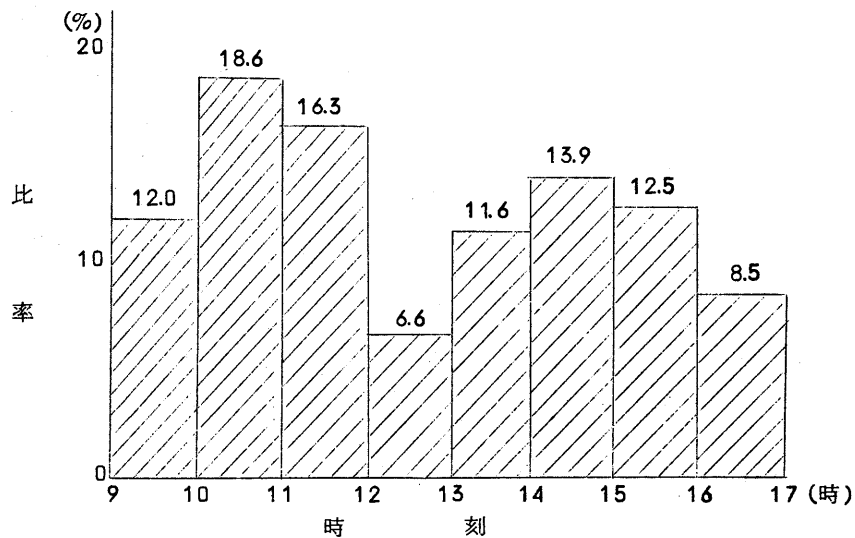
項 目	回 答		
	人 数	%	
1. あなたの身分は	教 授	7	0.4
	助教授	77	4.9
	講 師	186	12.0
	助 手	367	23.7
	教務員	49	3.1
	大学院	611	39.3
	その他	238	15.3
	無回答	21	1.3
2. あなたが来た時何人 並んでいましたか	0人	947	60.9
	5人以内	592	38.0
	10人以内	14	0.9
	20人以内	0	0.0
	20人以上	1	0.1
	無回答	2	0.1

3. 入力するまで何分位 待たれましたか	0分	947	60.8
	5分以内	568	36.5
	10分以内	32	2.1
	15分以内	1	0.1
	20分以内	5	0.3
	20分以上	3	0.2
4. 入力時にエラーが ありましたか	いいえ	1,401	90.1
	はい	153	9.8
	・MISFEED	(55)	(3.5)
	・INVALID	(17)	(1.1)
	・ERROR	(7)	(0.4)
	・その他	(74)	(4.8)
	無回答	2	0.1
5. カードリーダーを 開放して	便利である	1,412	90.7
	不便である	54	3.5
	無回答	90	5.8

2. 時間別利用状況

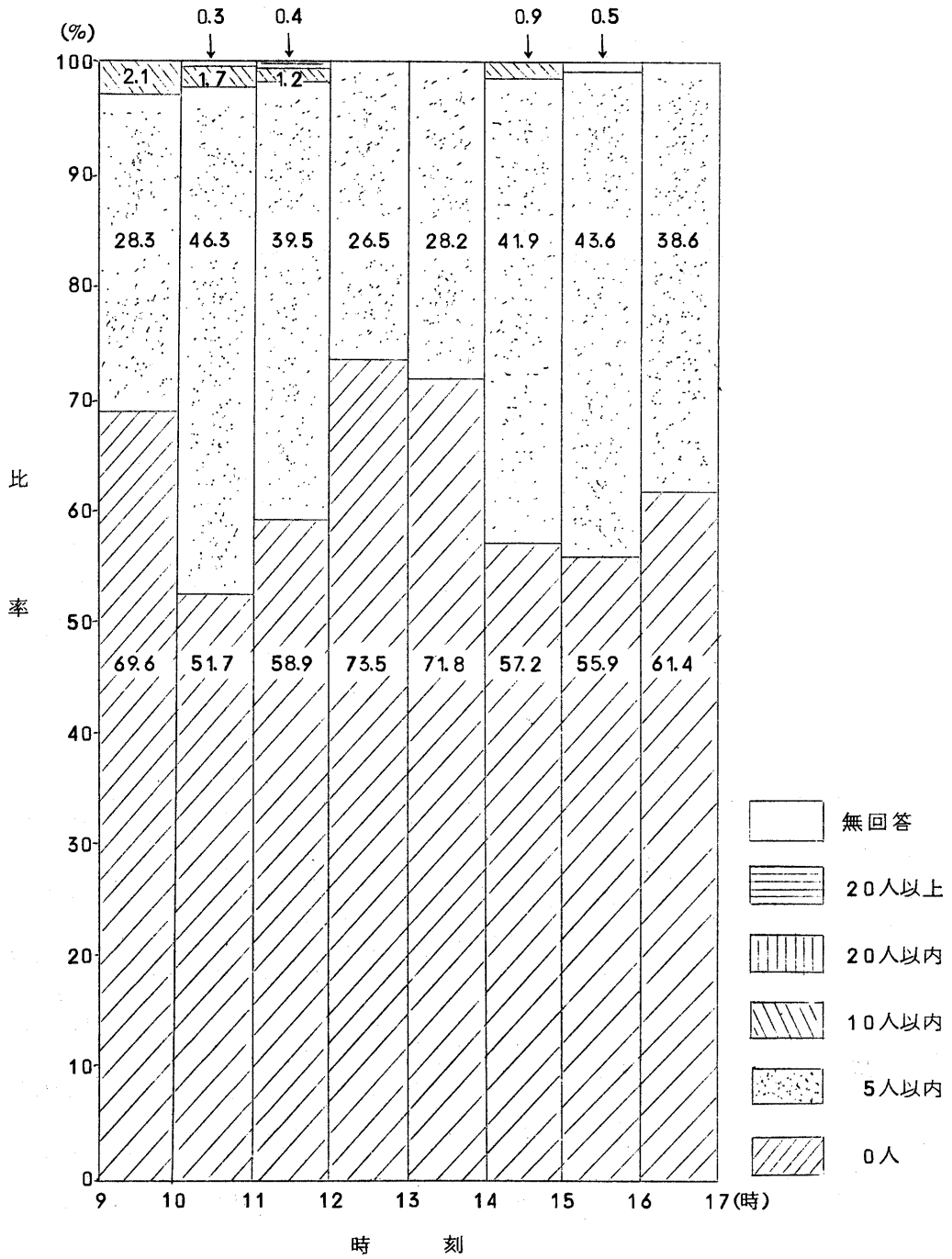
時間別の利用状況を図1, 図2, 図3に示します。図1は利用者が時間的にどのように分布しているかを示し, 図2は時間ごとの待行列分布を, 図3は時間ごとの待時間分布を示します。これらの図を見比べてみると, 午前10時~12時, 午後2時~4時が特に混んでいるのがわかると思います。

① 利用者分布



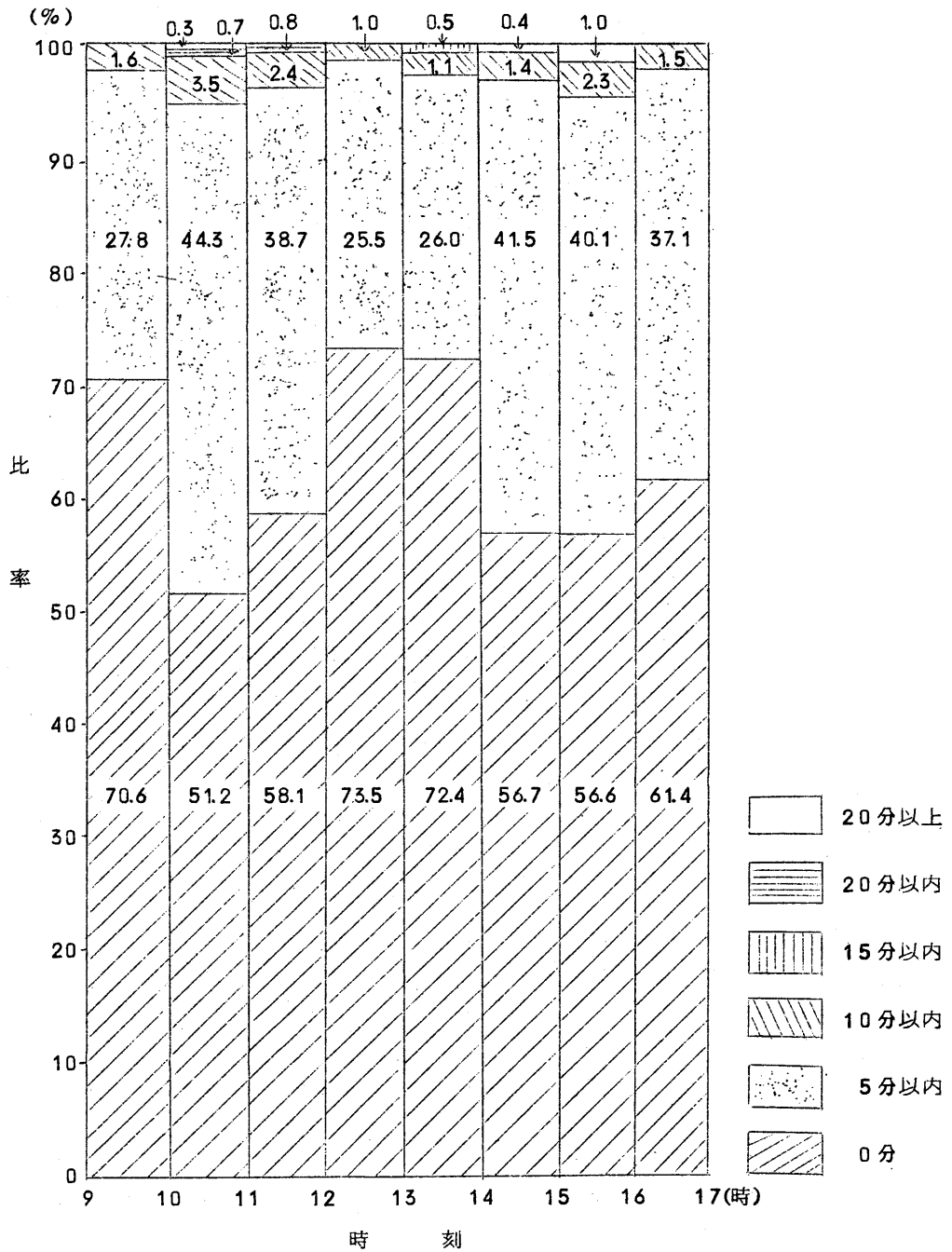
〔図1 利用者分布〕

② 待ち行列分布



〔 図 2 待ち行列分布 〕

③ 待ち時間分布



〔 図 3 待ち時間分布 〕

3. カードリーダーオープンの便利さ

① 全体に対する割合

便利である 1,412人(90.7%)

不便である 54人(3.5%)

無回答 90人(5.8%)

② 待ち行列に対する便利度 (%)

待ち行列 \ 項目	便利	不便	無回答
0人	56.0	1.5	3.3
5人以下	34.0	1.8	2.3
10人以下	0.6	0.1	0.1
20人以下	0.0	0.0	0.0
20人以上	0.0	0.0	0.1
無回答	0.1	0.1	0.0
合計	90.7	3.5	5.8

※ 待ち行列が5人以下で便利であると感じた人が90.0%あります。

③ 待ち時間に対する便利度 (%)

待ち時間 \ 項目	便利	不便	無回答
0分	56.0	1.5	3.3
5分以下	33.1	1.1	2.3
10分以下	1.5	0.5	0.1
15分以下	0.1	0.0	0.0
20分以下	0.0	0.2	0.1
20分以上	0.0	0.2	0.0
合計	90.7	3.5	5.8

※ 待ち時間が5分以下で便利であると感じた人が89.1%あります。

4. 利用者の声

便利であると回答した人の意見

- ・ サブルーチンプログラムを同時に他のプログラムと併用できる。
- ・ デックがすぐ手元に戻ってきて次の計算を進める場合(特にデータを替える場合)にきわめて便利である。

- カードの回転が早いので急ぎのときは便利である。
- 1日に何回も入力でき、大変便利である。
- 結果を必要としない次の入力が可能である。
- コピーする必要がなくなった。
- プログラム1つで何回もDATAをかえることが可能である。
- カードリーダーでエラーが出たとき、自分で出したエラーなので安心できる。
- 受付での、loss timeがないためターンアラウンドタイムが若干早くなった。
- ジョブファイルにはいるまでのムダな時間がなくなった。
- 1月、2月の混雑する時にオープン使用できるようにして欲しい。カードの入力までの受付時間がはぶけるから。
- 東大より便利である。
- 常時オペレーターを1人つけていただければよい。
- 来週も引きつづいてカードリーダーをオープンしてください。
- 入力時間がすぐわかる。
- ￥NOカードを一枚のカードで入力できると便利だと思う。紙の節約にも協力できると思う。
- 便利であるので、余分に計算をする過剰利用ができる恐れがある。
- 待ち時間が現在よりもふえなければ便利である。

不便であると回答した人の意見

- 計算待ち(並んでいる時間)だけムダである。
- 混んでいない時は便利だが、混んだ時は並んで待っていないければならないので計算機にかかりっきりになるのではないだろうか。
- 現在は便利な感じだが、待たされる時があると思うと気が重い。
- 1台ではマイナス面が多いので複数台にすべきである(カード入替時のストップ時間等、待時間が長い)。
- 特殊ジョブ等は、カードキャビネットが使用できる様にしてほしい。
- 時間外受付、夜間受付もやってほしい。
- 時間外受付がないためムダができる(医学部地区から来るので)。
- 時間を19時までにしてほしい。土曜日は16時まで。
- 時間外受付がないので下校時に依頼できるシステムがほしい。
- 16時30分以後の利用が不便になった。

- ・時間を延長してほしい。
- ・時間外の利用ができるように是非考えてほしい。
- ・18時までしてほしい。
- ・エラー発生時の処理のまちがいがあるので、待ち時間が長くなる可能性があります。
- ・デッキがすぐにもどるのはよいが、不慣れのためトラブルの起こった場合時間がかかるかもしれない。
- ・カードと結果が別々になり、わかりにくい。
- ・旧システムでは再計算依頼ジョブは優先処理されていたが、このシステムでもそれは行える様にすべきだ（現時点では行なわれていない）。
- ・期末の混雑期のカードミス等によるリーダーストップ等の対策も考えておいてほしい。

要望, その他の意見

- ・ミスカードがすぐ作成できる方法を考えて下さい（例えば専用の穿孔機を備えるとか）。
- ・カードリーダーの前に、カード整理用の細長い机をおいてください。
- ・LPがネックになって（計算が速くて）いるそうですが、仕分時間を最低10分～15分毎にして欲しい（電話で計算済みになっても取りに行くこととまつことが多い）。
- ・カードボックスを増加してほしい。
- ・カード破損がはやい。
- ・入力に関してだけいえば一見便利になった様に感じる。しかし出力が伴わない現状では、手間がかかるという感じがつよい。例えば電話による情報は計算結果の終了を知らせてくれるだけで、仕分の情報がない。従って待たされるという結果になる。仕分の間隔を短くしてほしい。それができない時はせめて仕分を時間厳守の定時にやってほしい。
- ・現在は入力、計算開始、終了の情報しかタイプライターに表示していないがモニター情報（例えばエラーのみでも）を表示してくれると、ケアレスミスによるジョブのキャンセル、再入力の間隔が短くなってムダな計算が減じると思うが、ジョブの多い現状ではムリだろうか、検討をお願いしたい。

5. ま と め

今回のカードリーダー・オープン利用のテスト結果は以上の通りですが、大半の方が便利だと感じておられるようです。

「4. 利用者の声」のまとめでは、カードの管理上の安心感あるいはデータをかえて、複数個のジョブを依頼する場合などの便利さ、すぐに自分のジョブがシステムに入力させられるなど、便利であるという声がある反面、ジョブ投入までに待たされる、操作が面倒である、あるいは

は、これは運用上の問題だと考えられますが、夜間のジョブ受付けがほしい、カードリーダーの台数が少ないなど、不便であるという声もあります。

これらの不便であるというご意見に対しては、従来通りのクローズド処理のジョブ受付けも可能にし、また、夜間のジョブ受付けに対しても、カードケースを置いておくなどの処置をとれば解決するのではないかと思います。

初めてのカードリーダー・オープンで利用者の皆様には、大変ご迷惑をおかけしましたが、大きなトラブルも起らず、無事終了いたしました。

皆様方のご協力を感謝いたします。

◇ カードリーダーのオープン利用について

来年度4月からのカードリーダー・オープン化に先立ち、オープンテストを行いました。別項(カードリーダー・オープンテストのまとめ)でご報告しましたように、利用者の方には大変好評で、以後続行して欲しいとの要望が多数ありました。それでセンターでは、不便と感じられている利用者の方のご意見や利用上問題になると思われる点等について、解決策を検討の結果、特に支障はないという結論を得ましたので、次のような方法で11月14日よりカードリーダーのオープン利用を開始しております。

記

I 計算依頼方法

従来どおり、受付窓口より依頼する方法と、カードリーダーより依頼する方法のどちらでも利用できます。

1. 受付窓口より依頼する方法

- 1) 受付方法 従来どおり受付窓口ジョブを提出してください。
ジョブデックは計算結果と同じ返却箱に返却します。
- 2) 受付時間 従来どおりです。
カードキャビネットによる時間外受付も行います。

2. カードリーダーより依頼する方法

- 1) 受付方法 カードリーダーよりジョブを入力してください。
計算結果は返却箱に返却します。
- 2) 受付時間 9時～16時45分(但し、水曜日は16時10分、土曜日は12

時10分までです)。

3) 対象ジョブ 下記のものを除く一般ジョブとします。

① 特殊 I/O 利用ジョブ(グラフィック・ディスプレイ, X-Y
プロッタ, 紙テープ, 磁気テープ)

② 特殊ジョブ

※ ①, ②をカードリーダーより入力させた場合, センターで強制
終了します。

4) カードリーダーの操作方法

カードリーダーの前の壁に操作方法を書いています。また, カード
リーダーの傍にも説明書を置いていますので, 併せてご利用くださ
い。